



Rapport d'activité 2024

TRANSPORT HANDICAP VAUD

SOMMAIRE

2024 en bref	2
Entité THV	4
Message du Président	5
Message du Directeur	6
Charte de THV	8
Bien plus qu'un trajet	9
Actualités 2024	10
Chiffres-clés	13
Statistiques	14
Soutiens à la Fondation THV	17



105
collaborateurs

17
véhicules
100% électriques



1
apprenti en
formation

plus de
8000
clients

65
véhicules

2380453 km
parcourus au total...



... dont
267075
à zéro émission
de CO₂

2024 EN BREF

plus de
113 000
transports

90
chauffeurs
professionnels

ENTITÉ THV

L'entité Transport Handicap Vaud est constituée de deux organes distincts :

- la Fondation THV et*
- l'Association THV.*

Fondation THV

L'année 1995 marque la création de la Fondation Transport Handicap Vaud, reconnue d'utilité publique. Elle reprend alors les activités de l'Association.

La Fondation THV est responsable de l'exploitation générale du service de transport de personnes à mobilité réduite. Grâce à ses prestations, elle est reconnue comme un acteur majeur de la politique de maintien à domicile du canton de Vaud.

Elle emploie 105 collaboratrices et collaborateurs.

Les locaux de la Fondation abritent la centrale téléphonique, la planification des transports, la gestion des chauffeurs, les véhicules ainsi que la comptabilité et la facturation.

Sur le site de la Fondation se trouve également l'atelier d'entretien et de réparation des véhicules.

Association THV

L'Association THV est chargée de la recherche de fonds, de la promotion et du soutien de toute activité en faveur de la Fondation Transport Handicap Vaud.

Où nous trouver?

La Fondation Transport Handicap Vaud est située au Mont-sur-Lausanne, à proximité des axes autoroutiers et du CHUV.

CONSEIL DE FONDATION

Président Éric Schneider

Vice-président Jacques Stöckli

Trésorier Robert Favre

Membres Xavier Biard

Michel Bloch

Pascal Hartmann

Anne-Gaëlle Masson

Ernest Molliet

Directeur Sylvain Bonjour

MESSAGE DU PRÉSIDENT

Je souhaite en préambule mettre en évidence l'important travail de nos collaboratrices et collaborateurs que ce soit au volant, à l'entretien de nos véhicules adaptés, à la planification des courses ou à l'administration.

Ces équipes sont confrontées quotidiennement à des difficultés liées par exemple aux problèmes de circulation (travaux – déviations – bouchons) dans le Grand Lausanne ou à une forte demande aux heures de pointe.

Ils ont su faire face à ces problèmes avec calme et avec la volonté de satisfaire au mieux notre clientèle. Il en est de même pour nos cadres placés sous la houlette de notre Directeur, M. Sylvain Bonjour.

Un immense merci donc à ces équipes pour leur travail de qualité.

Le présent rapport vous présente en détail une synthèse de nos activités en 2024, que ce soit au niveau des résultats financiers, des statistiques ou d'autres indicateurs de référence.

Il convient néanmoins de mettre en évidence quelques éléments-clés.

Evolution de nos courses et de nos résultats

Elles ont progressé de 4% pour atteindre un nombre record de 113'000 courses, ce qui représente plus de 2'380'000 kilomètres parcourus principalement dans notre canton, grâce à 65 véhicules, dont 17 sont électriques.

Nos recettes ont progressé dans la même proportion pour dépasser la somme de CHF 7'300'000.

Malgré la hausse sensible de certaines charges (véhicules – assurances), nous avons réussi à dégager un résultat net positif de CHF 28'078. Cette situation favorable est également imputable aux partenaires indispensables à notre fonctionnement, en particulier :

- l'État de Vaud (Direction générale de la cohésion sociale et Direction de l'insertion et des solidarités)
- la Loterie romande, pour le renouvellement de nos véhicules et
- l'Association Transport Handicap Vaud.

Nos remerciements chaleureux s'adressent à ces institutions ainsi qu'à nos autres donateurs privés.

Vers une mobilité sans émission de CO₂

En plus de l'augmentation de nos véhicules électriques, nous avons vu notre projet d'ombrières solaires aboutir dans les délais prévus. Ce développement technologique vous est présenté plus en détails dans ce rapport.

En route vers l'instabilité

Hormis les nombreux challenges quotidiens que nous devons relever, le cadre socio-économique évolue vers de plus grandes incertitudes qui impliquent de la part du Conseil de fondation et de la Direction des qualités d'adaptabilité et d'agilité.

Parmi ces facteurs d'instabilité, nous devons relever ici l'évolution du cadre contractuel dans lequel nous évoluons : l'essentiel du financement de la majorité de nos courses est désormais soumis aux règles contraignantes des marchés publics.

Nous acceptons bien entendu de nous adapter à ces prescriptions (et nous l'avons fait souvent avec succès) mais nous regrettons que des critères importants tels que la qualité et la formation du personnel ou le respect de l'environnement soient trop souvent sous-pondérés dans le processus d'évaluation.

Nos objectifs

Malgré les vicissitudes que nous allons rencontrer, nous mettrons tout en œuvre pour respecter nos objectifs stratégiques, soit :

- la qualité de nos prestations, l'élargissement et la satisfaction de notre clientèle,
- une gestion harmonieuse de notre personnel,
- l'augmentation du nombre de nos véhicules électriques,
- le renouvellement de nos contrats de partenariat.

Éric Schneider
Président de la Fondation THV

MESSAGE DU DIRECTEUR

Parmi les trois valeurs définies comme au centre des préoccupations de la direction et des collaborateurs de Transport Handicap Vaud figure la responsabilité. Celle-ci se décline dans trois domaines distincts : la responsabilité économique, environnementale et sociale.

L'année 2024 sera résolument une référence dans la mise en œuvre de notre responsabilité environnementale !

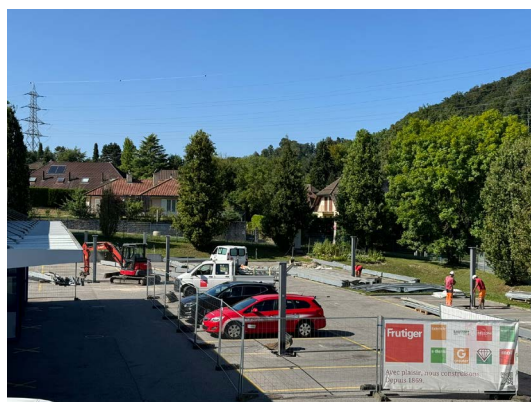


En effet, le 29 janvier 2024, le conseil de Fondation et le comité de l'Association ont validé le projet du remplacement des ombrières de notre parking au Mont-sur-Lausanne par des ombrières pour panneaux solaires. Un projet ambitieux qui permettra à notre Fondation de continuer sa transition vers plus de mobilité adaptée sans émissions de CO₂.

Je saisis l'opportunité, à l'occasion de ces quelques lignes, de remercier



tous les membres de nos organes dirigeants qui m'ont fait confiance et ont approuvé cet investissement de plus de CHF 600'000.–.



Après quelques tracasseries administratives en lien avec la demande d'autorisation communale, le chantier débute le lundi 26 août 2024.

Première phase, le démontage des anciennes ombrières.

Ensuite, la préparation des chemins de câbles et de la récupération des eaux claires ainsi que la réalisation





des fondations supplémentaires pour les nouvelles ombrières, en partant du principe que nous souhaitons réutiliser les anciennes fondations. Mauvaise surprise, ces dernières ne sont malheureusement pas suffisamment ferrées pour soutenir les nouvelles installations. Elles doivent donc toutes être démolies et refaites entièrement. Outre le temps nécessaire à cette tâche, cela représente un surcoût non négligeable.

Début octobre 2024, il ne faudra qu'une grosse semaine pour poser les nouvelles ombrières et les 770 m² de panneaux solaires.

Les branchements et le raccordement au réseau prendront en revanche plus de temps. Cependant, le 19 décembre, l'installation est raccordée au réseau. La production annuelle estimée à quelques 170'000 kWh peut commencer.

Après les derniers travaux de finition nécessaires pour une bonne utilisation de notre « nouveau » parking, notre Fondation est maintenant prête à augmenter son exploitation de véhicules adaptés électriques.

Dans notre flotte de 65 véhicules, 17 sont électriques à fin 2024. Et parmi le renouvellement de dix véhicules prévu en 2025, cinq seront électriques.



Malgré quelques contraintes organisationnelles supplémentaires liées à ce type de véhicules, nous sommes très fiers de pouvoir apporter ainsi notre contribution environnementale à la société.

Sylvain Bonjour
Directeur de la Fondation THV



CHARTRE DE THV

La charte de la Fondation Transport Handicap Vaud garantit dans le temps les fondements et les valeurs de notre Fondation.

Mission

Notre mission est de fournir un service de mobilité de qualité à nos clients par une prise en charge globale, professionnelle et personnalisée jusqu'à destination. La sécurité et la ponctualité sont les éléments de base de notre mission.

Valeurs

Le respect, la bienveillance et la responsabilité sont au centre des préoccupations de la Direction et des collaborateurs de THV.

Nos chauffeurs

Ils incarnent l'ensemble des valeurs de la Fondation. Ils sont au bénéfice d'un permis pour le transport professionnel de personnes.

Ce sont des salariés qui, après une formation initiale dispensée en interne, sont au bénéfice d'un programme de formation continue sur deux axes : le savoir-faire et le savoir-être. Nos chauffeurs adoptent en tout temps une conduite prudente et adaptée à l'état de santé de leurs passagers et gardent la sécurité comme base de chaque action.

Nos collaborateurs administratifs

Ils incarnent aussi les valeurs de notre Fondation. Les collaborateurs de la centrale d'accueil assurent la coordination de toutes les demandes de transport qui nous sont soumises.

Les planificateurs préparent et optimisent les tournées, gèrent les imprévus du quotidien et planifient les services réguliers, les expertises et les réparations de toute notre flotte de véhicules.

La comptabilité est tenue et la facturation est établie par des collaborateurs formés, dans le respect des normes légales en vigueur ainsi que des tarifs convenus.

Nos véhicules

Ils sont transformés et équipés pour garantir sécurité et confort à nos passagers. Ils sont conformes aux normes de sécurité en vigueur (ISO 7176-19 et ISO 10542).

Ils sont maintenus propres, ordonnés, et sont expertisés chaque année par le Service des automobiles et de la navigation (SAN) du canton de Vaud.

BIEN PLUS QU'UN TRAJET

Un service personnalisé

Nous sommes disponibles sur réservation, sept jours sur sept et 24 heures sur 24, tant pour des personnes à domicile que celles vivant en institution (EMS, hôpitaux, etc.). Nos chauffeurs vont chercher chaque passager à l'intérieur même de sa chambre ou de son habitation pour le conduire jusqu'à son lieu de destination et l'accompagner au bon étage d'une structure d'accueil, à la réception d'un centre éducatif, au cabinet d'un thérapeute, etc.

Type de courses assurées par THV

Personnes vivant à domicile :

- Courses médicales et thérapeutiques (LAMal & non-LAMal)
- Courses à destination des CAT
- Courses professionnelles ou formations en lien avec l'AI
- Courses de loisirs
- Transports couchés non-médicalisés

Personnes vivant en institution :

- Courses médicales et thérapeutiques (LAMal & non-LAMal)
- Courses à destination des CAT
- Courses de loisirs

Courses scolaires DGEO

Transports assis pour les hôpitaux :

- Transferts de patients
- Retours à domicile

Rapatriements non-médicalisés

EMS: Établissements médico-sociaux
LAMal: Loi fédérale sur l'assurance-maladie
CAT: Centre d'accueil temporaire
AI: Assurance invalidité
DGEO: Direction générale de l'enseignement obligatoire

ACTUALITÉS 2024

La Fondation Cerebral Suisse et la Fondation Transport Handicap Vaud s'associent pour mettre à disposition à la location, pour les familles et institutions, un bus adapté pour le transport d'un à deux fauteuils roulants.

Ce bus, financé entièrement par la société Cosanum AG basée à Schlieren, sera stationné sur notre site au Mont-sur-Lausanne.

Nos collaborateurs de la gestion des véhicules pourront vous renseigner sur les disponibilités et sur les conditions.

Contact chez THV : 021 648 53 78

Prix de location : CHF 50.– par jour



Yanis et Arno avec MM. Sylvain Bonjour (THV), Thomas Erne (Cerebral Suisse), Alban Résin (Fondation Dr. Combe, La Cassagne) et Bruno Schefer (Cosanum AG)



Remise des clés bus Cerebral entre M. Thomas Erne et M. Sylvain Bonjour, Directeurs respectivement de Cerebral Suisse et de Transport Handicap Vaud, entourés par leurs cadres et M. Bruno Schefer



Grâce à la Société Cosanum AG et son Directeur opérationnel M. Bruno Schefer

ACTUALITÉS 2024

Grâce au soutien des donateurs de l'Association, nous proposons des tarifs inédits pour conduire les personnes à mobilité réduite aux différents concerts de l'Orchestre de Chambre de Lausanne, au Venoge Festival ainsi qu'au Pully Live Festival.

OCL
ORCHESTRE
DE CHAMBRE
DE LAUSANNE

PULLY LIVE
festival



Retrouvez toutes nos offres favorisant l'accès à la culture sur :

<https://transporthandicapvaud.ch/manifestations>

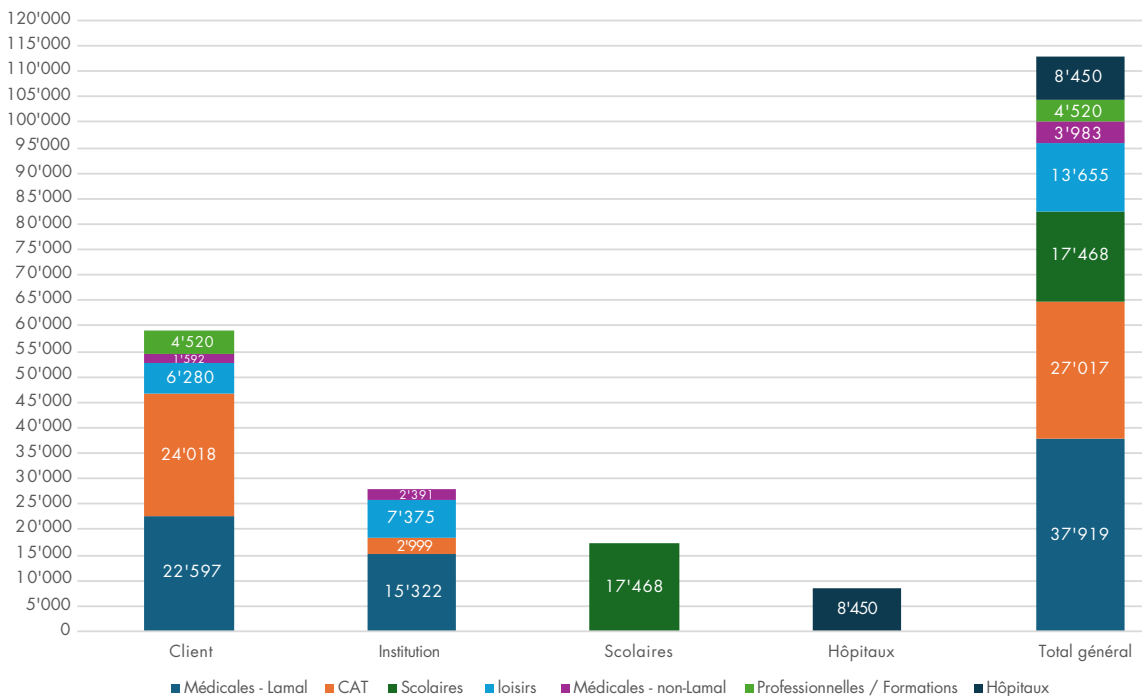
CHIFFRES-CLÉS

Données	2021	2022	2023	2024	% 2024 vs. 2023
Nombre de courses	104 707	103 301	108 187	113 012	+ 4%
Recettes des transports	5 690 806	6 573 433	7 073 185	7 376 548	+ 4%
Nombre de km totaux	2 032 930	2 216 756	2 277 994	2 380 453	+ 4%
Nombre de km « électriques »	96 164	166 799	205 450	267 075	+ 30%
Nombre de chauffeurs fixes et auxiliaires (EPT)	51.7	57.7	60.4	64.6	+ 7%
Nombres de véhicules	57	60	65	65	0%
Dont véhicules « électriques »	5	7	12	17	+ 42%

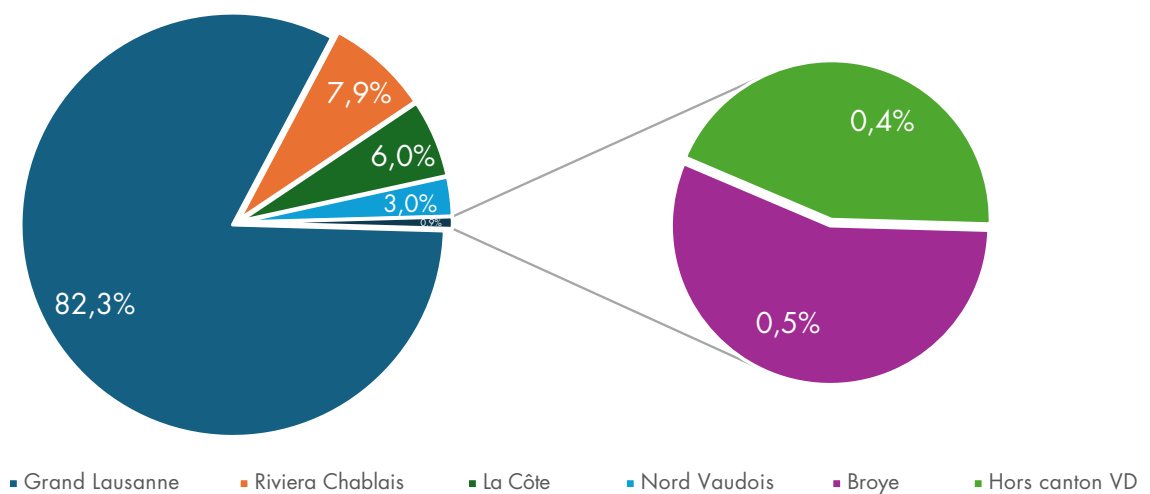
EPT : Équivalent plein temps

STATISTIQUES DES COURSES 2024

Nombre de courses par secteur

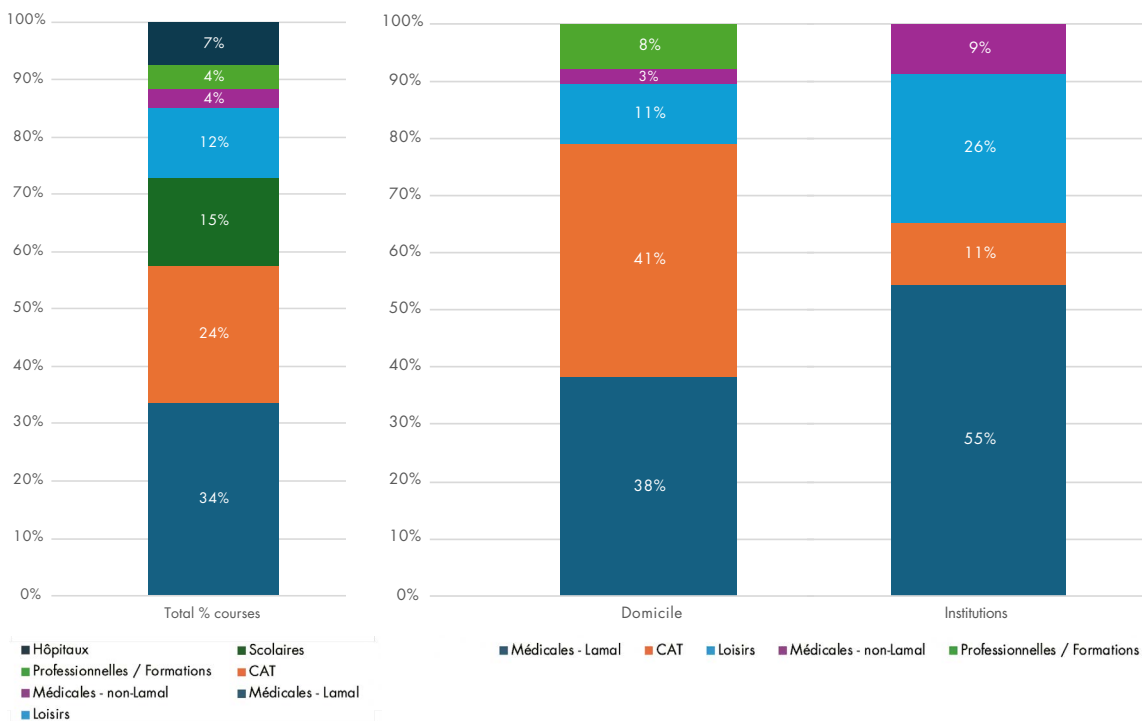


Points de départ des courses

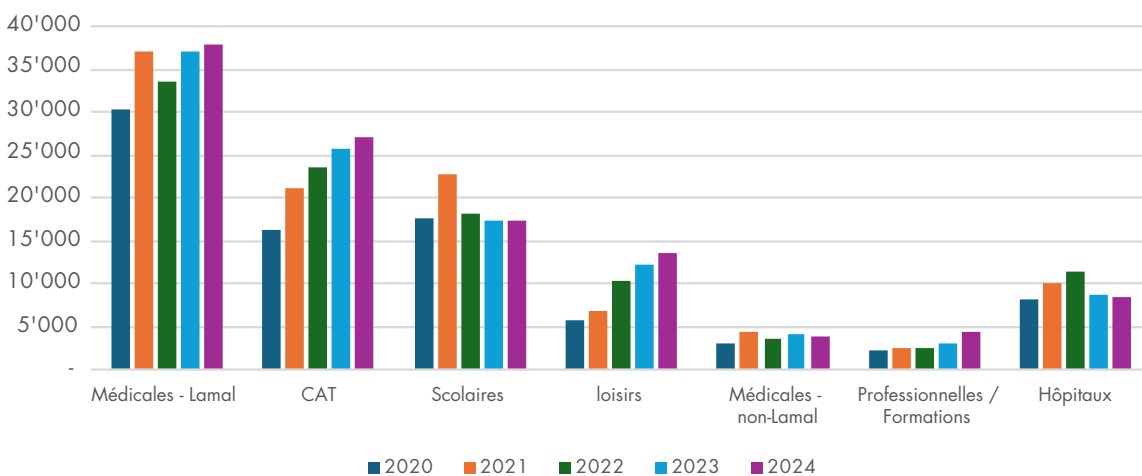


CAT : Centre d'accueil temporaire

Types de courses (en % du nombre total de courses)



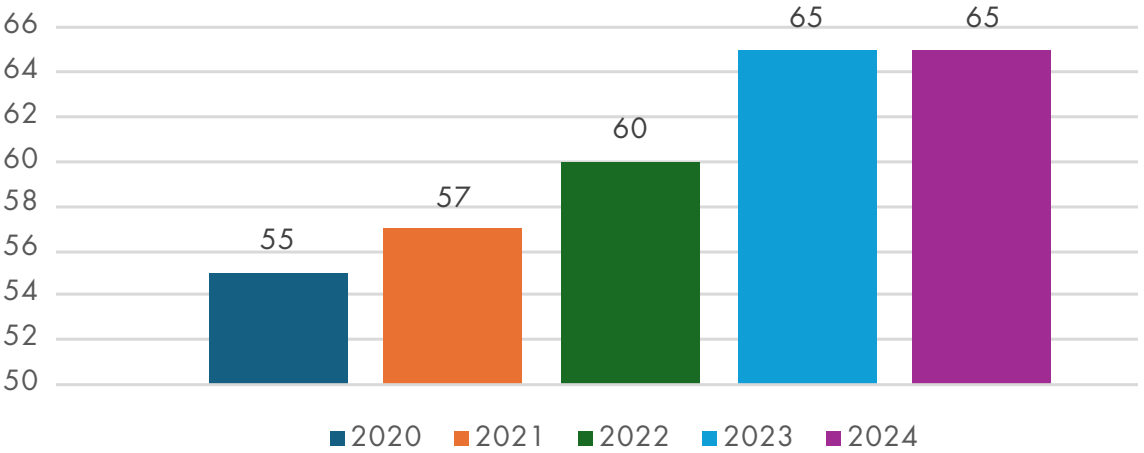
Évolution 2020 à 2024 du nombre de courses par secteur



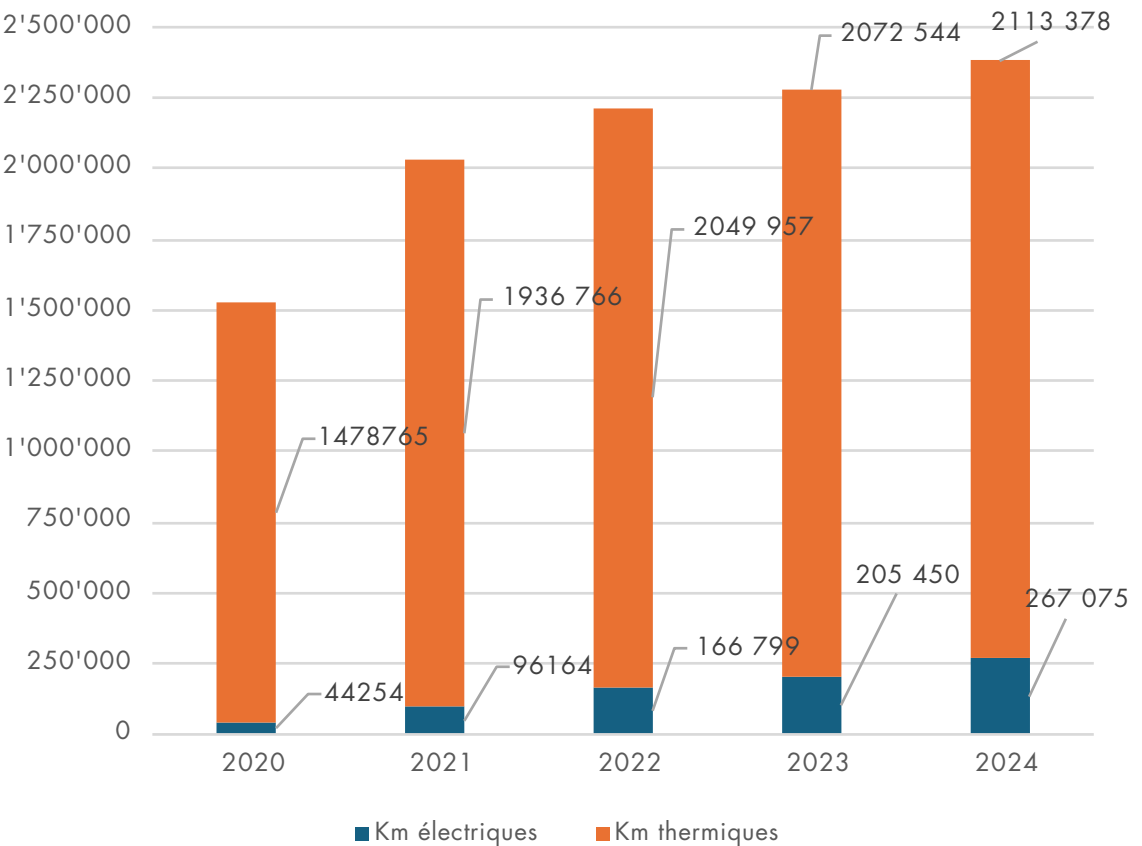
CAT : Centre d'accueil temporaire

ÉVOLUTION DU NOMBRE DE VÉHICULES ET DE KILOMÈTRES DE 2020 À 2024

Nombre de véhicules



Nombre de kilomètres parcourus, désormais partiellement sans émission de CO₂



SOUTIENS À LA FONDATION THV

La Fondation Transport Handicap Vaud tient à remercier ici chaleureusement ses principaux donateurs et soutiens réguliers :

- Commission vaudoise de répartition de la Loterie Romande
- État de Vaud :
 - Direction générale de la cohésion sociale (DGCS)
 - Direction de l’insertion et des solidarités (DIRIS)
 - Direction générale de l’enseignement obligatoire et de la pédagogie spécialisée (DGEO)
- Association Transport Handicap Vaud

ainsi que l’ensemble de nos autres soutiens et donateurs.

**Faites un don avec
TWINT !**

 Scannez le code QR avec
l'app TWINT

 Confirmez le montant et
le don



Si vous le souhaitez, vous pouvez effectuer un don à l'Association THV par TWINT en scannant le QR code ci-dessus directement dans l'App TWINT.

CHAQUE DON COMPTE

La Fondation et l'Association Transport Handicap Vaud sont toutes deux reconnues d'utilité publique. Les dons et soutiens réguliers, ainsi que les legs reçus, sont essentiels à la pérennité de notre activité de transport de personnes à mobilité réduite dans le canton de Vaud.

TRANSPORT HANDICAP VAUD

Route de Clochatte 69
Case postale 95
1052 Le Mont-sur-Lausanne
Tél. : 021 648 53 53
Fax : 021 648 53 55
info@thvd.ch